

**POWIATOWY URZĄD PRACY**

**pl. Piastowski 2, 56-100 Wołów**  
tel. (071) 389-48-10, 389-10-92 fax. (071) 389-26-55

filia w Brzegu Dolnym (071) 319-50-33



**SPRAWOZDANIE  
Z DZIAŁALNOŚCI POWIATOWEGO  
URZĘDU PRACY W WOŁOWIE**

**Wołów, luty 2013**

## Spis treści

<b>1. STRUKTURA I POZIM BEZROBOCIA W POWIECIE WOŁOWSKIM .....</b>	<b>3</b>
1.1. LICZBA OSÓB BEZROBOTNYCH .....	4
1.2. STOPA BEZROBOCIA .....	5
1.3. STRUKTURA BEZROBOCIA.....	5
1.4. STOPA BEZROBOCIA W WOJEWÓDZTWIE DOLNOŚLĄSKIM.....	12
<b>2. ZADANIA W ZAKRESIE PROMOCJI ZATRUDNIENIA, ŁAGODZENIA SKUTKÓW BEZROBOCIA, AKTYWIZACJI ZAWODOWEJ .....</b>	<b>13</b>
2.1. POŚREDNICTWO PRACY.....	13
2.2. DZIAŁANIA PUP W RAMACH SIECI EURES .....	15
2.3. PORADNICTWO ZAWODOWE I INFORMACJA ZAWODOWA .....	16
2.4. ORGANIZACJA SZKOLEŃ .....	17
2.5. INSTRUMENTY RYNKU PRACY .....	19
<b>3. PROJEKTY I PROGRAMY RYNKU PRACY .....</b>	<b>21</b>
3.1. PROJEKT WSPÓLFINANSOWANY ZE ŚRODKÓW EUROPEJSKIEGO FUNDUSZU SPOŁECZNEGO .....	21
3.2. REALIZACJA PROJEKTÓW WSPÓLFINANSOWANYCH ZE ŚRODKÓW REZERWY MINISTRA PRACY I POLITYKI SPOŁECZNEJ NA PROGRAMY NA RZECZ PROMOCJI ZATRUDNIENIA, ŁAGODZENIA SKÓTKÓW BEZROBOCIA I AKTYWIZACJI ZAWODOWEJ W 2012 ROKU .....	23
3.3. PROJEKTY REALIZOWANE ZE ŚRODKÓW PFRON .....	24
<b>4. ORGANIZACJA I ZARZADZANIE .....</b>	<b>26</b>
4.1. STRUKTURA ORGANIZACYJNA .....	26
4.2. ZATRUDNIENIE W POWIATOWYM URZĘDZIE PRACY W WOŁOWIE .....	27
4.3. ZATRUDNIENIE W POWIATOWYCH URZĘDACH PRACY W WOJEWÓDZTWIE DOLNOŚLĄSKIM .....	27

## **1. STRUKTURA I POZIOM BEZROBOCIA W POWIECIE WOŁOWSKIM**

W roku 2012 Powiatowy Urząd Pracy w Wołowie zgodnie z ustawą o promocji zatrudnienia i instytucjach rynku pracy realizował cele polityki społecznej w zakresie tworzenia miejsc pracy i ograniczenia bezrobocia.

Zatrudnienie (praca) odgrywa doniosłą rolę w życiu człowieka i społeczeństwa. W wielkim uproszczeniu można powiedzieć, że spełnia ono pięć podstawowych współzależnych funkcji: jest czynnikiem tworzenia produktu społecznego (funkcja ekonomiczna), jest środkiem uzyskiwania dochodu (funkcja dochodowa), jest środkiem promowania popytu, jest środkiem zwiększenia dochodów publicznych i jest na koniec, środkiem zaspokajania aspiracji zawodowych i społecznych (funkcja społeczna).

Wzrost zatrudnienia jest warunkiem wzrostu gospodarczego i poprawy poziomu życia społeczeństwa. Dlatego tworzenie miejsc pracy i ograniczenie bezrobocia zajmują centralne miejsce w polityce samorządu powiatowego, który stwarza warunki zachęcające osoby bezrobotne i przedsiębiorców do właściwego funkcjonowania na rynku pracy, między innymi poprzez realizację programów przeciwdziałania bezrobociu.

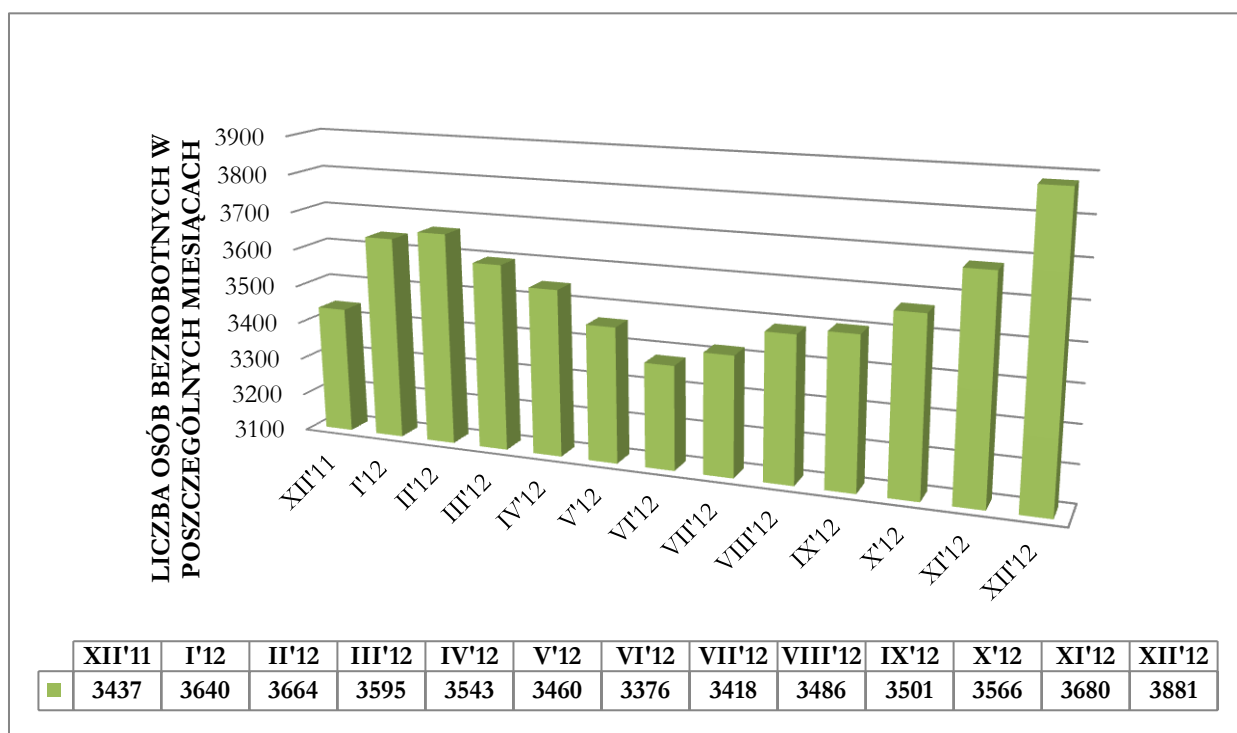
Tworzenie miejsc pracy i wzrost zatrudnienia nie są tylko zależne od elastyczności rynku pracy, ale głównie od mikroekonomicznej, regionalnej i lokalnej polityki społeczno-gospodarczej, na który wpływ mają partnerzy społeczni: samorządy lokalne, pracodawcy, organizacje pozarządowe, związki zawodowe oraz instytucje i organizacje działające na rzecz lokalnego społeczeństwa w obszarze edukacji (w tym edukacji ustawicznej), bezpieczeństwa socjalnego, zdrowia i gospodarki ekonomicznej.

Działania Powiatowego Urzędu Pracy w Wołowie opierały się na wykorzystaniu dialogu społecznego jako najlepszego sposobu realizacji zadań samorządu powiatu w zakresie promocji zatrudnienia, łagodzenia skutków bezrobocia oraz aktywizacji zawodowej. Polityka wsparcia dotyczyła w szczególności grup ryzyka wskazanych w ustawie o promocji zatrudnienia i instytucjach rynku pracy, tworzenia nowych miejsc pracy poprzez wsparcie

pracodawców z terenu powiatu wołowskiego oraz wsparcie przedsiębiorczości osób bezrobotnych poprzez wypłatę środków na rozpoczęcie działalności gospodarczej.

### 1.1. LICZBA OSÓB BEZROBOTNYCH

Na koniec grudnia 2012 roku w Powiatowym Urzędzie Pracy w Wołowie zarejestrowanych było **3881** osób bezrobotnych, w tym 1 971 kobiet (50,8% ogółu). Porównując sytuację ze stanem z grudnia 2011 roku (kiedy zarejestrowanych było 3 437 bezrobotnych, w tym 1 853 kobiety) odnotowano wzrost liczby bezrobotnych o 11,44%. Największy wzrost bezrobocia przypadł na pierwszy kwartał 2012 roku, a od kwietnia do lipca odnotowano spadek liczby osób pozostających w rejestrze urzędu pracy. Liczbę osób bezrobotnych w poszczególnych miesiącach 2012 roku prezentuje rysunek nr 1.

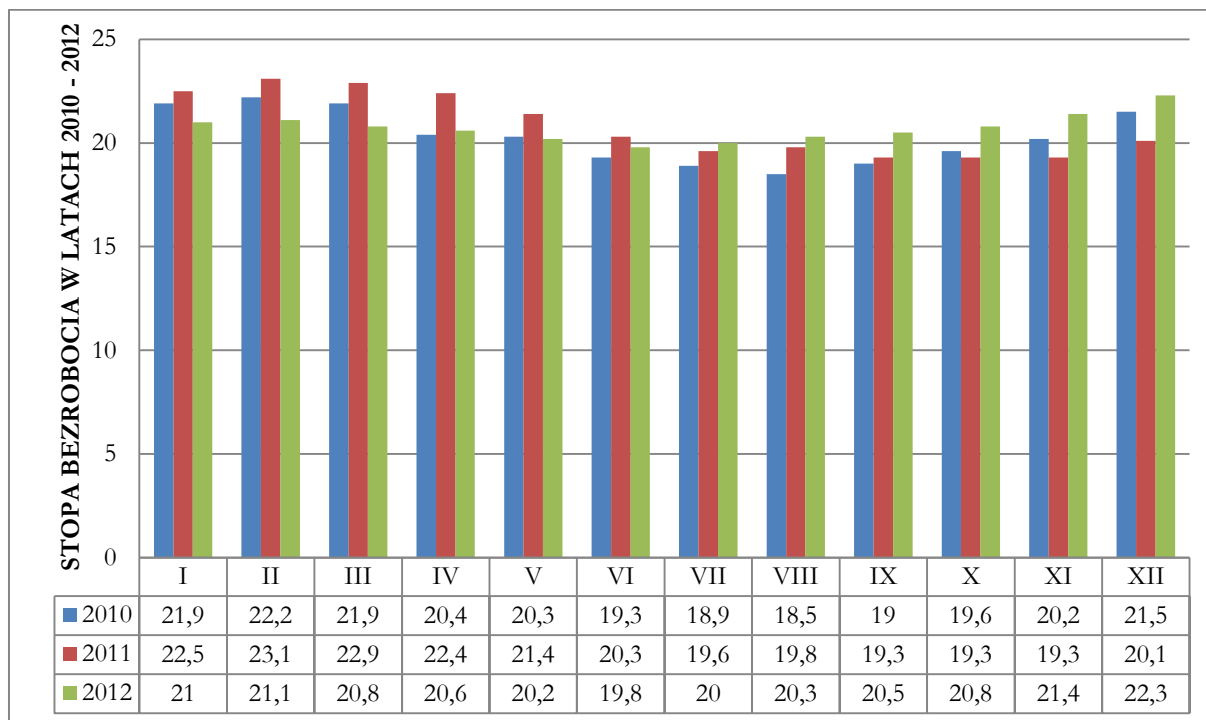


Rysunek nr 1. Liczba osób bezrobotnych w poszczególnych miesiącach 2012 roku

Źródło: Opracowanie własne

## 1.2. STOPA BEZROBOCIA

Stopa bezrobocia na dzień 31 grudnia 2012 r. wynosiła **22,3%** i zwiększyła się w porównaniu do analogicznego okresu 2011 roku o 2,2 punktu procentowego. Natomiast analiza stopy bezrobocia w latach 2010 – 2012 wskazuje na tendencję spadkową w II i III kwartale wszystkich tych lat. Stopę bezrobocia w latach 2010-2012 przedstawia poniższy rysunek.



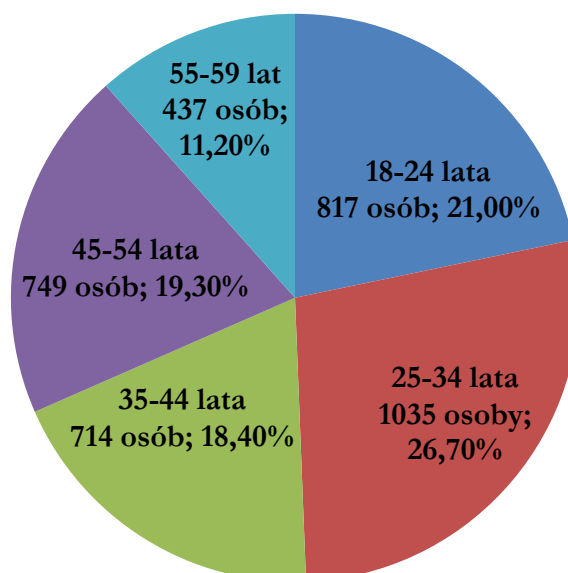
Rysunek nr 2. Stopa bezrobocia w powiecie wołowskim w latach 2010 – 2012.

Źródło: dane statystyczne GUS

## 1.3. STRUKTURA BEZROBOCIA

### Wiek bezrobotnych

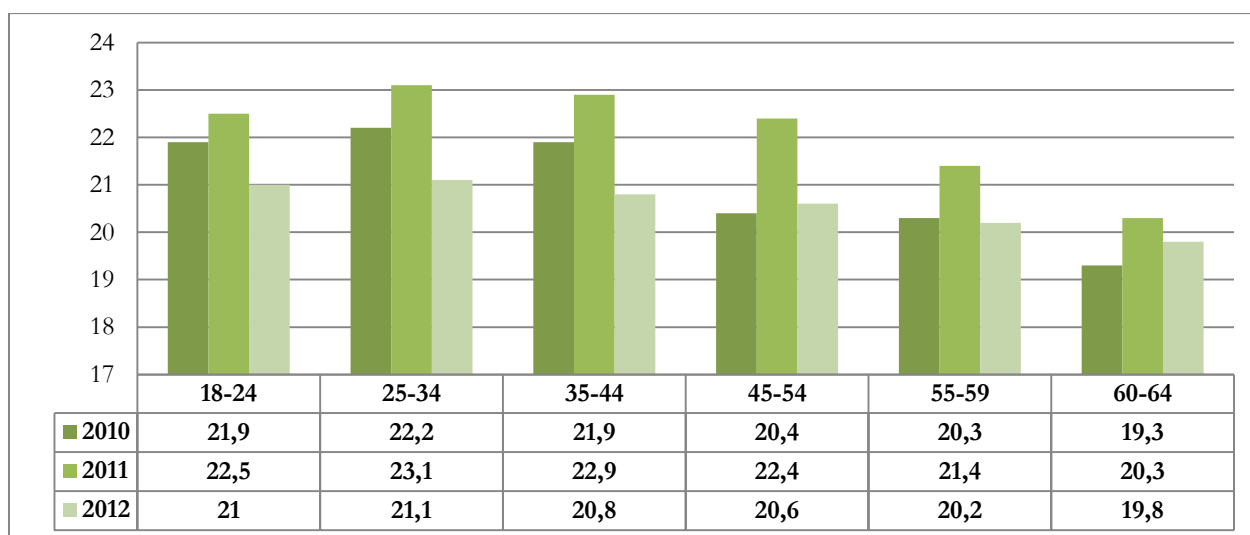
Na koniec grudnia 2012 r. najliczniejszą grupę stanowiły osoby w wieku 25 -34 lata – 1 035 osoby (26,6% ogółu), natomiast najmniejszy udział w ogólnej liczbie bezrobotnych stanowiły osoby w wieku 60 - 64 lata – 129 osób (3,3 ogółu%). Udział osób w wieku mobilnym (do 44 roku życia) w końcu roku kształtował się na poziomie 66,11%. Szczegółowy podział zarejestrowanych bezrobotnych w układzie grup wiekowych przedstawia rysunek.



Rysunek nr 3. Bezrobotni wg wieku.  
Źródło: Opracowanie własne

Analiza danych za lata 2010-2012 wskazuje na tendencję wzrostową osób w wieku 25–34 lata, 35-44 lata, 50-59 lat i 60-64 lata. Jednak nastąpił spadek udziału osób bezrobotnych w wieku od 18 do 24 lat (z 24% do 21%) i w wieku 45 – 54 lata (z 20,9% do 19,3%).

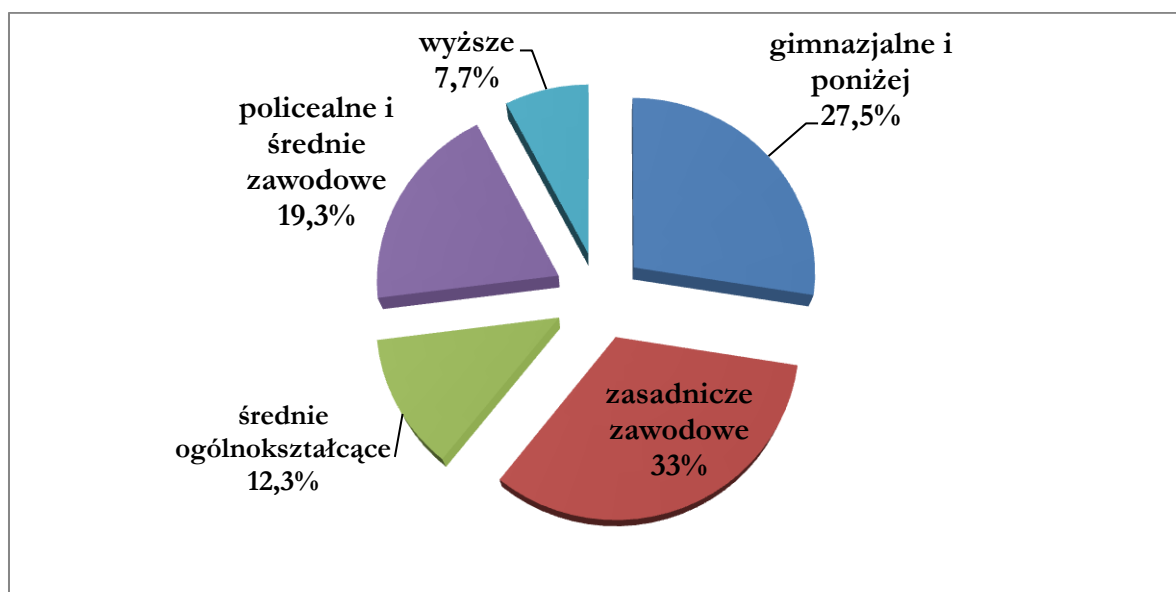
Zmiany w strukturze wiekowej dla każdej z grup według wieku w latach 2010 – 2012 prezentuje rysunek.



Rysunek nr 4. Bezrobotni wg wieku w latach 2010-2012 (% ogółu zarejestrowanych bezrobotnych)  
Źródło: Opracowanie własne

## Wykształcenie bezrobotnych

W 2012 roku znaczący udział wśród bezrobotnych stanowiły osoby z wykształceniem zasadniczym zawodowym oraz gimnazjalnym i poniżej, na koniec grudnia była to grupa 2354 osób stanowiąca 60,6% ogółu. Z kolei bezrobotni z wykształceniem średnim oraz policealnym i średnim zawodowym to 1228 osób – 31,6% ogółu. Najmniejszy udział wśród osób pozostających bez pracy odnotowano w grupie osób z wykształceniem wyższym, w końcu okresu sprawozdawczego była to liczba 296 bezrobotnych (7,7%). Szczegółową strukturę osób bezrobotnych w końcu roku 2012 przedstawia rysunek.



Rysunek nr 5. Bezrobotni wg wykształcenia (stan na dzień 31.12.2012 r.).

Źródło: Opracowanie własne

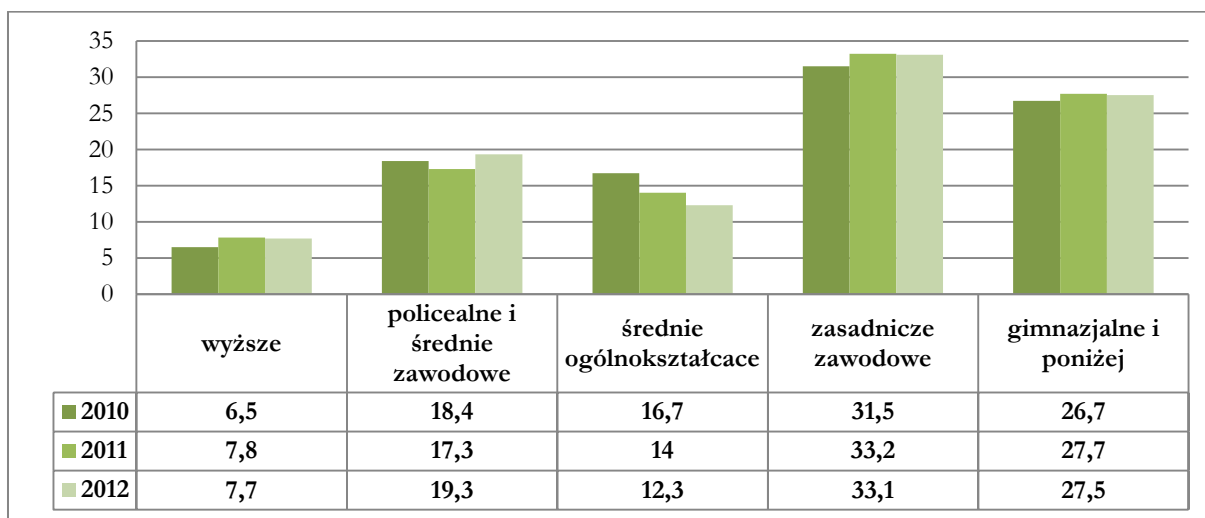
W latach 2010-2012 nastąpiły zmiany w strukturze wykształcenia osób bezrobotnych. Spadł udział osób z wykształceniem:

- średnim ogólnokształcącym (z 18,1% do 12,3%).

Natomiast wzrósł udział osób z wykształceniem:

- wyższym (z 7% do 7,7%),
- gimnazjalnym i poniżej (z 26,7% do 27,5%),
- zasadniczym zawodowym (z 31,5% do 33%),
- policealnym i średnim zawodowym (z 18,4% do 19,3%).

Szczegółowe zmiany we wszystkich grupach w podziale na poziom wykształcenia w zestawieniu porównawczym w latach 2010 – 2012 r. prezentuje rysunek .

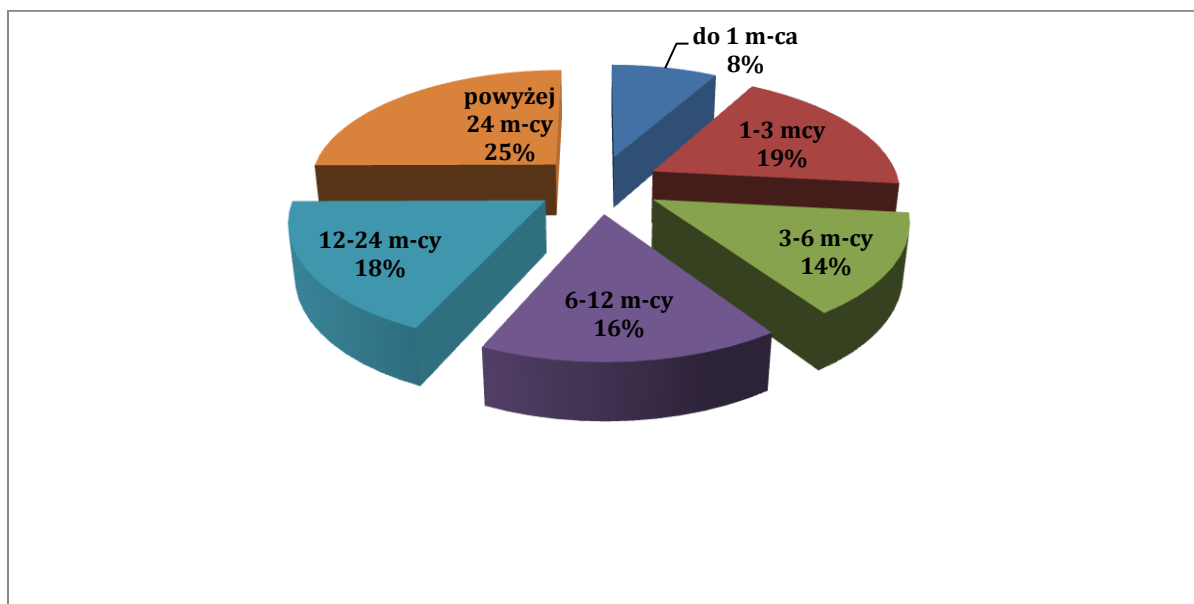


Rysunek nr 6. Bezrobotni wg wykształcenia w latach 2010-2012 (% ogółu zarejestrowanych bezrobotnych)

Źródło: Opracowanie własne

### Czas pozostawania bez pracy

Najliczniejszą grupę w końcu roku 2012 stanowili bezrobotni pozostający bez pracy powyżej 24 miesięcy 975 osób (25,1 % ogółu). Najmniejszą populację stanowiły osoby pozostające bez pracy do 1- go miesiąca – 318 osoby (8,2%). Rozkład osób bezrobotnych według czasu pozostawania bez pracy w 2012 roku przedstawia rysunek.



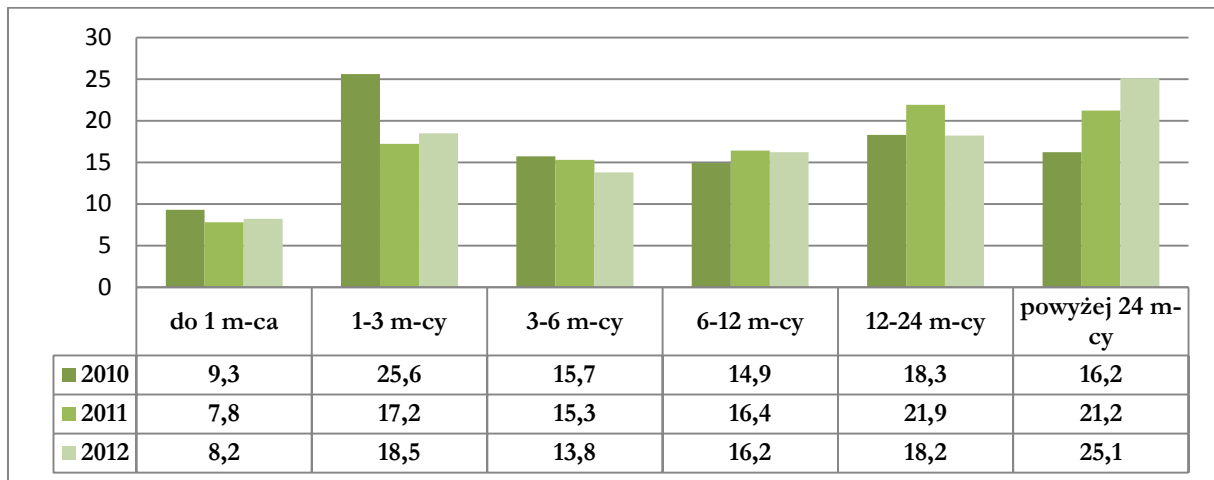
Rysunek nr 7. Bezrobotni wg czasu pozostawania bez pracy (% ogółu zarejestrowanych bezrobotnych)

Źródło: Opracowanie własne

Analiza lat 2010-2012 wskazuje na największy i bardzo istotny wzrost osób pozostających bez pracy powyżej 24 miesięcy (z 17,5% do 25,1%) oraz utrzymująca się prawie na tym samym poziomie liczbę osób niepracujących od 12 do 24



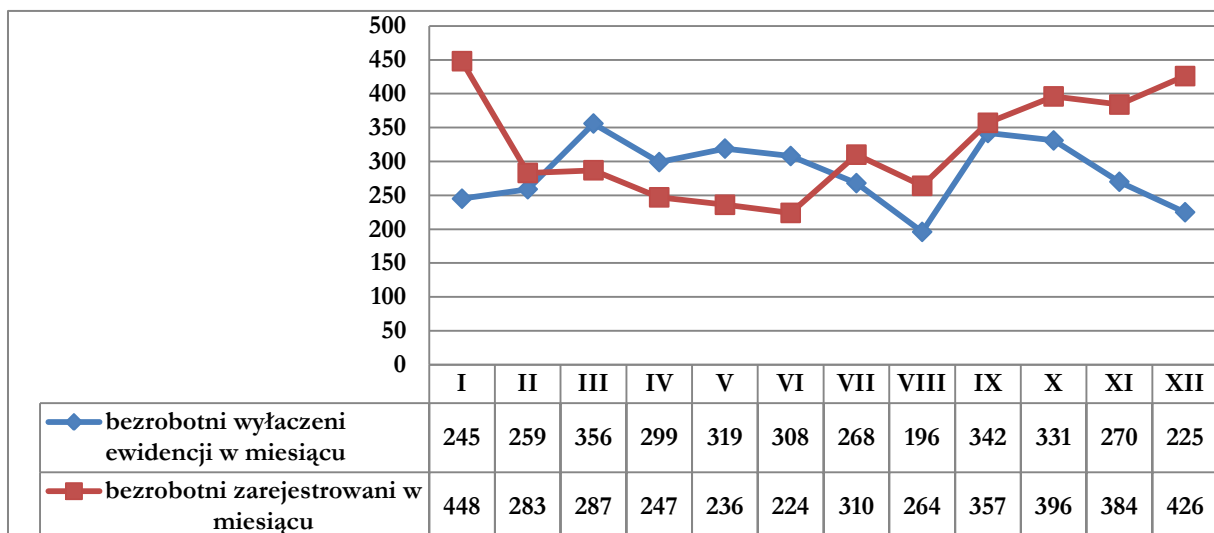
miesiący. Grupy te stanowią bardzo ważny czynnik na lokalnym rynku pracy, albowiem są to osoby pozostające w rejestrze urzędu pracy, jako długotrwale bezrobotne. Strukturę bezrobotnych według czasu pozostawania bez pracy na przestrzeni lat 2010-2012 ukazuje rysunek.



Rysunek nr 8. Bezrobotni wg czasu pozostawania bez pracy w latach 2010-2012 (% ogółu zarejestrowanych bezrobotnych).  
Źródło: Opracowanie własne

## Fluktuacja bezrobotnych

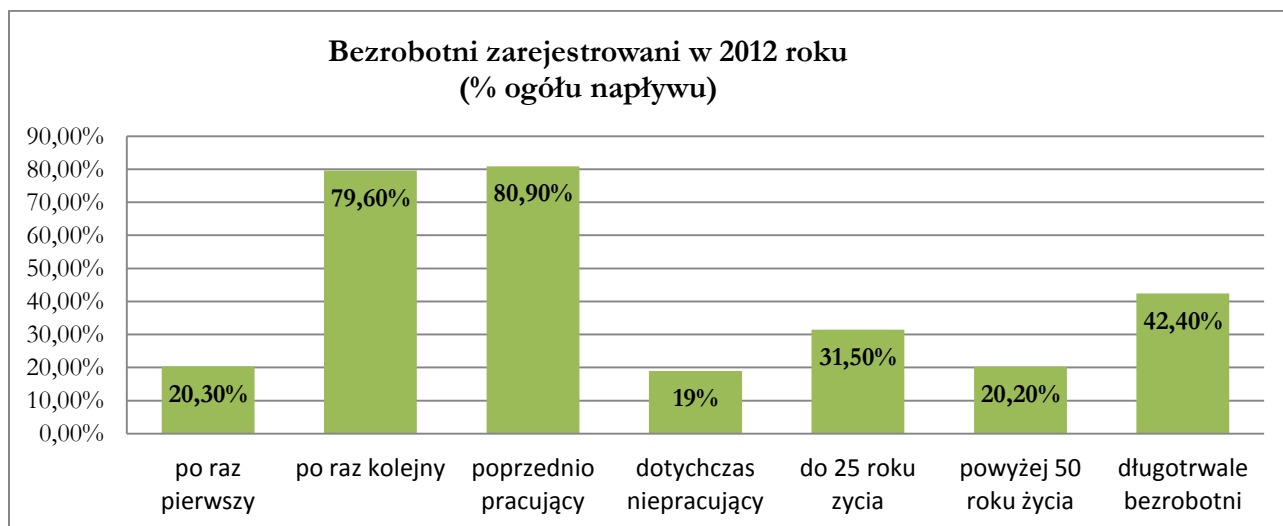
W 2012 roku zarejestrowano 3 862 osób, a wyrejestrowano 3 418 osób. Zestawienie danych liczbowych dotyczących napływu i odpływu z rejestru bezrobotnych wskazuje na utrzymywanie się nadwyżki liczby osób włączonych do ewidencji nad osobami wyrejestrowywanymi w I kwartale i od sierpnia do końca roku. Szczegółowy poziom napływu i odpływu z rejestru bezrobotnych w 2012 przedstawia rysunek.



Rysunek nr 9. Napływ i odpływ bezrobotnych w 2012  
Źródło: Opracowanie własne

W łącznej liczbie napływu osób bezrobotnych największy udział stanowiły osoby które po raz kolejny zgłosiły się do urzędu celem pozyskania statusu osoby bezrobotnej 3 076 - 79,6% zarejestrowanych. Również znaczna część bezrobotnych zarejestrowanych to osoby, które utraciły pracę – 80,9%.

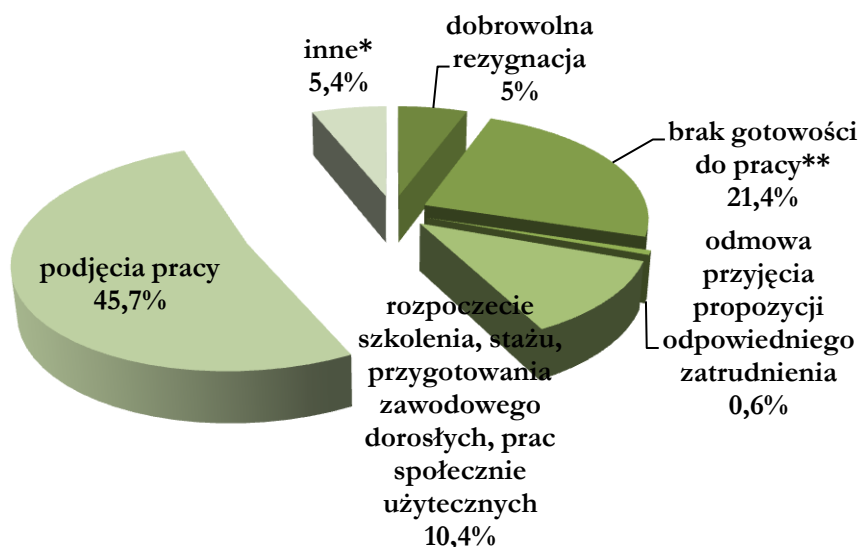
Najmniejszą populację wśród rejestrujących się bezrobotnych stanowiły osoby dotychczas niepracujące. Szczegółowe dane prezentuje rysunek.



Rysunek nr 10. Bezrobotni zarejestrowani w 2012

Źródło: Opracowanie własne

Najczęstszą przyczyną wyrejestrowania z ewidencji osób bezrobotnych było podjęcie pracy 1 764 osoby (45,7%), w następnej kolejności – brak gotowości do pracy 827 osób (21,4%). Szczegółowe dane prezentuje rysunek.



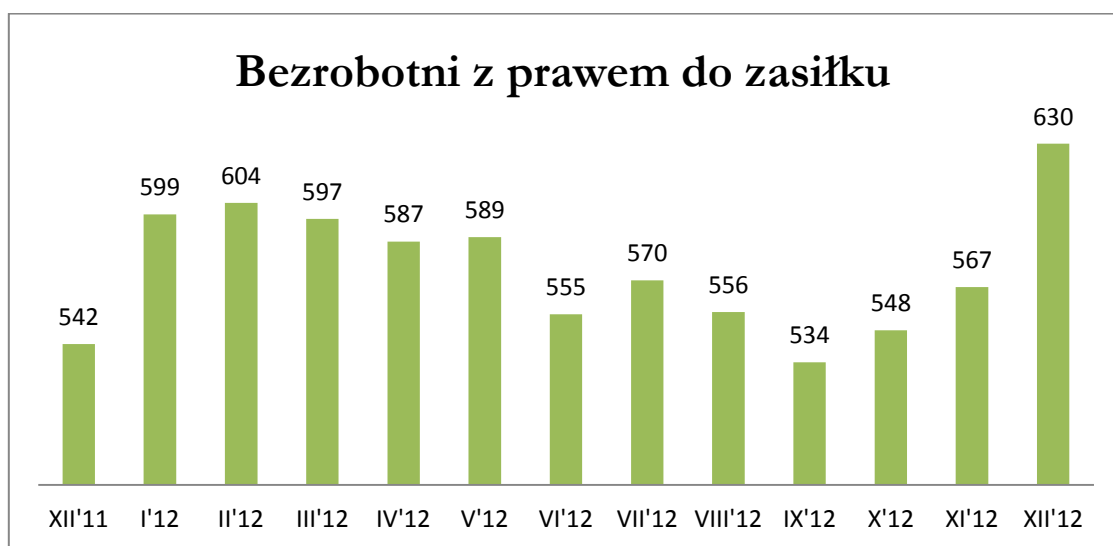
Rysunek nr 11. Wyłączenia z ewidencji bezrobotnych według przyczyn w 2012

Źródło: Opracowanie własne

*\*inne przyczyny wyłączenia: podjęcie nauki, ukończenie 60/65 lat, nabycie praw emerytalnych lub rentowych, nabycie praw do świadczenia przedemerytalnego, inne*  
*\*\*brak gotowości do pracy: niezdolność do pracy wskutek choroby (90 dni), brak gotowości do pracy powyżej 10 dni, na własną prośbę, inne powody.*

## Bezrobotni z prawem do zasiłku

W końcu 2012 roku w ewidencji urzędu pracy zarejestrowane było 630 osób z prawem do zasiłku, co stanowiło 16,2% ogółu. Analiza danych wskazuje na wzrost udziału osób bezrobotnych z prawem do zasiłku w miesiącu lutym i w grudniu ubiegłego roku. Zmniejszenie liczby osób uprawnionych do świadczenia z Funduszu Pracy nastąpiło we wrześniu. Szczegółowy wykaz liczbowy osób uprawnionych do zasiłku przedstawia rysunek.



Rysunek nr 12. Bezrobotni z prawem do zasiłku

Źródło: Opracowanie własne

## Osoby w szczególnej sytuacji na rynku pracy

Ustawa o promocji zatrudnienia i instytucjach rynku pracy z dnia 20 kwietnia 2004r. wyszczególniła osoby bezrobotne „będące w szczególnej sytuacji”. Aktualnie zalicza się do nich: bezrobotnych do 25 roku życia, bezrobotnych długotrwale albo po zakończeniu realizacji kontraktu socjalnego, o którym mowa w art. 50 ust. 2 pkt. 2 ustawy, albo kobiety które nie podjęły zatrudnienia po urodzeniu dziecka, bezrobotnych powyżej 50 roku życia, bezrobotnych bez kwalifikacji zawodowych, bez doświadczenia zawodowego lub bez wykształcenia średniego, bezrobotnych samotnie wychowujących co najmniej jedno dziecko do 18 roku życia,

bezrobotnych którzy po odbyciu kary pozbawienia wolności nie podjęli zatrudnienia oraz bezrobotnych niepełnosprawnych.

Lp.	Osoby będące w szczególnej sytuacji na rynku pracy	Ilość osób wg stanu na 31.12.2012 r.
1	Bezrobotni do 25 roku życia	1216
2	Długotrwale bezrobotni	1638
3	Kobiety, które po urodzeniu dziecka nie podjęły zatrudnienia	135
4	Bezrobotni powyżej 50 roku życia	780
5	Bezrobotni bez kwalifikacji zawodowych	1595
6	Bezrobotni bez doświadczenia zawodowego	933
7	Bezrobotni bez wykształcenia średniego	2053
8	Bezrobotni samotnie wychowujący dziecko	212
9	Bezrobotni, którzy po odbyciu kary pozbawienia wolności nie podjęli zatrudnienia	44
10	Niepełnosprawni	174

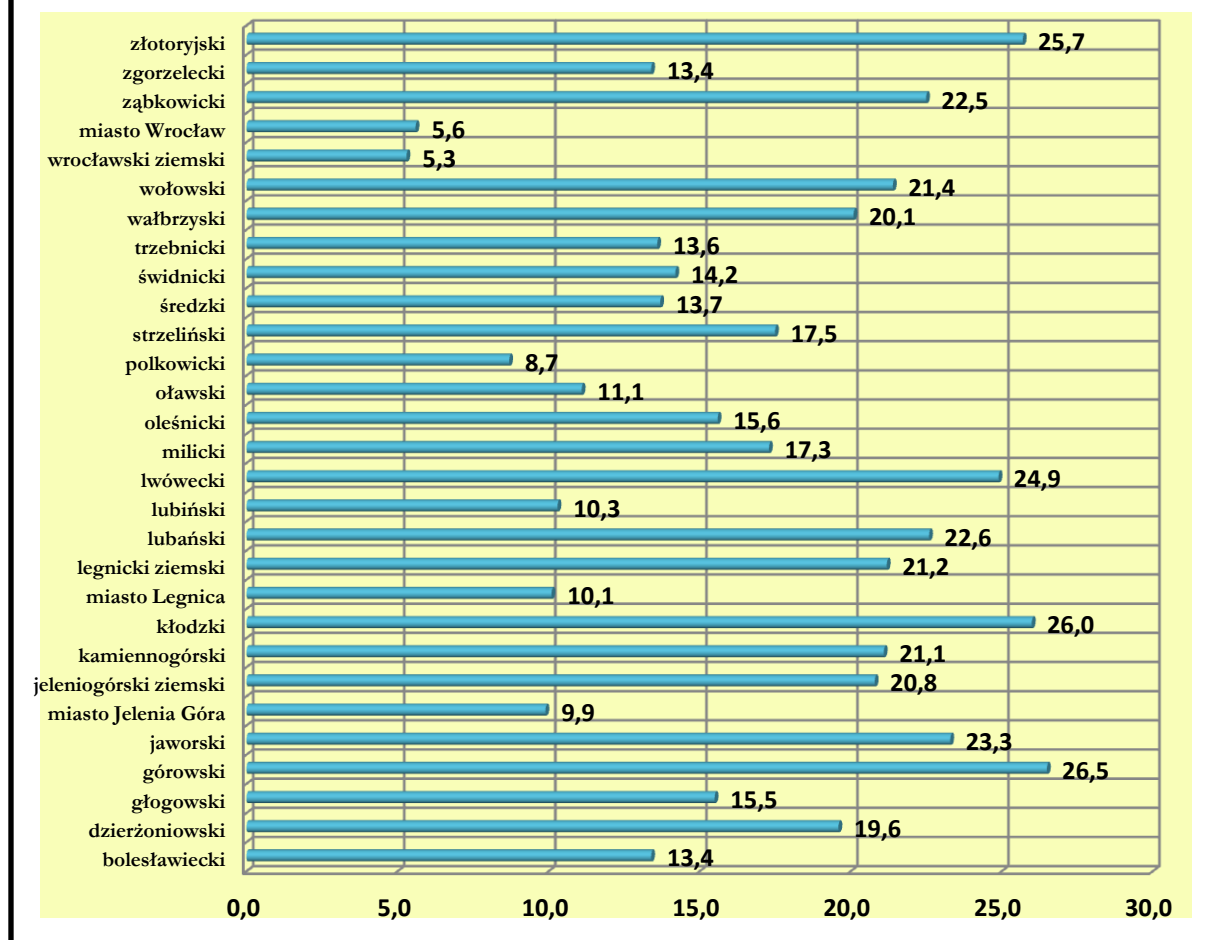
*Tabela nr 1. Ilość osób będących w szczególnej sytuacji na rynku pracy wg stanu na 31.12.2012 r.*

*Źródło: Opracowanie własne*

#### **1. 4. STOPA BEZROBOCIA W WOJEWÓDZTWIE DOLNOŚLĄSKIM**

Wartości stóp bezrobocia wg stanu na koniec grudnia 2012 r. w powiatach województwa dolnośląskiego przedstawia poniższy wykres:

Stopa bezrobocia w powiatach woj. dolnośląskiego  
stan na 30.XI.2012 r.



Źródło: statystyki Wojewódzkiego Urzędu Pracy we Wrocławiu

## 2. ZADANIA W ZAKRESIE PROMOCJI ZATRUDNIENIA, ŁAGODZENIA SKUTKÓW BEZROBOCIA, AKTYWIZACJI ZAWODOWEJ

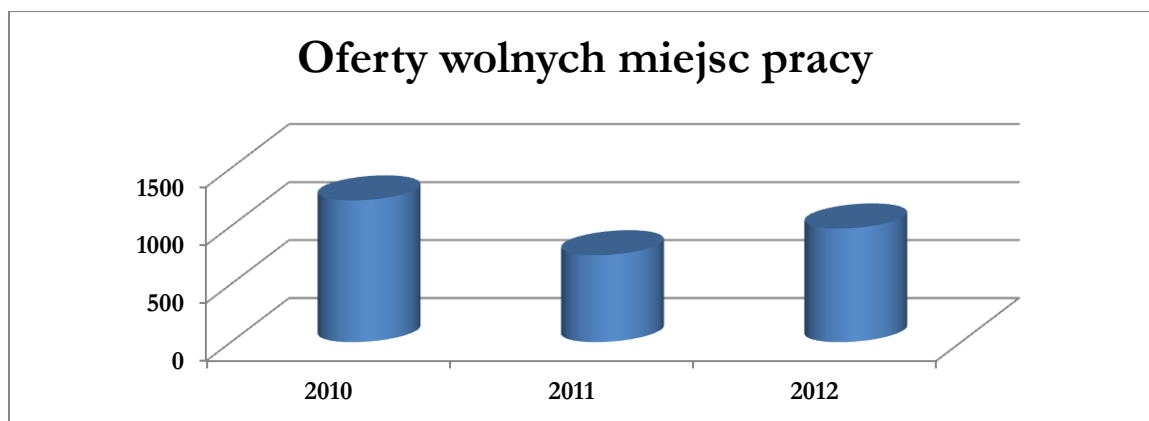
### 2.1. POŚREDNICTWO PRACY

Pośrednictwo pracy dla bezrobotnych, poszukujących pracy oraz pracodawców w myśl ustawy o promocji zatrudnienia i instytucjach rynku pracy polega na udzielaniu pomocy bezrobotnym i innym osobom poszukującym pracy w znalezieniu odpowiedniego zatrudnienia oraz pracodawcom w znalezieniu odpowiednich pracowników. Do zadań pośrednictwa należy:

- rozpoznawanie lokalnego rynku pracy,
- nawiązywanie oraz utrzymywanie kontaktów z pracodawcami w celu ułatwienia pozyskania odpowiedniej kadry,
- prowadzenie banku ofert pracy,

- umożliwienie kontaktów bezrobotnych i poszukujących pracy z pracodawcami,
- badanie oczekiwań pracodawców w zakresie korzystania z usług urzędu pracy,
- kierowanie do pracy kandydatów spełniających kryteria pracodawców określone w oferowanych miejscach pracy.

W 2012 roku zgłoszono do urzędu pracy 980 ofert pracy. Największy wpływ odnotowano w miesiącu sierpniu. Analiza danych za lata 2010 –2012 wskazuje na tendencję spadkową - w 2010 roku zgłoszono 1 222 ofert, a w 2011 roku 749. Szczegółowe dane dotyczące liczby napływu ofert w poszczególnych latach 2010-2012 przedstawia rysunek.



Rysunek nr 13. Oferty wolnych miejsc pracy  
Źródło: Opracowanie własne

*\*Oferta pracy - oznacza to wolne od wymagań naruszających zasadę równego traktowania w zatrudnieniu, w rozumieniu przepisów prawa pracy, zgłoszenie przez pracodawcę do powiatowego urzędu pracy lub pozyskane przez PUP co najmniej jednego wolnego miejsca zatrudnienia lub innej pracy zarobkowej w określonym zawodzie lub specjalności w celu uzyskania pomocy w znalezieniu odpowiedniego pracownika;*

Analiza ofert pracy realizowanych w 2012 roku wskazuje, że większość dotyczyła wykonywania zawodów takich jak: pracownicy obsługi biurowej (64 oferty pracy), sprzedawca (53 oferty pracy), robotnik gospodarczy (52 oferty pracy), konfeksjoner (47 ofert pracy), robotnik budowlany (37 ofert pracy), magazynier (30 ofert pracy), szwaczka (34 oferty pracy), pracownik ochrony fizycznej (28 ofert pracy), pakowacz (26 ofert pracy), pracownik prac dorywczych (20 ofert pracy).

Pośrednicy pracy odnotowali 21 280 wizyt osób bezrobotnych (średnio miesięcznie około 1773 osób), w efekcie których wydano 1 1270 skierowań.

Należy podkreślić, że oprócz wyznaczonych terminów stawiennictwa w urzędzie pracy, przeciętnie 500 osób miesięcznie kontaktowało się z pośrednikami pracy w sprawach dotyczących głównie pozyskania informacji o usługach i instrumentach oferowanych przez PUP oraz o lokalnym rynku pracy.

## **2.2. DZIAŁANIA PUP W RAMACH SIECI EURES**

EURES (European Employment Services - Europejskie Służby Zatrudnienia) jest siecią współpracy publicznych służb zatrudnienia i ich partnerów na rynku pracy, wspierającą mobilność w dziedzinie zatrudnienia na poziomie międzynarodowym i transgranicznym, w krajach Unii Europejskiej oraz Europejskiego Obszaru Gospodarczego.

Sieć EURES została powołana przez Komisję Europejską, aby ułatwiać swobodny przepływ pracowników na terenie EOG poprzez prowadzone przez asystenta EURES międzynarodowe pośrednictwo pracy, przekazywanie informacji na temat warunków życia i pracy w krajach członkowskich oraz pomoc w przekraczaniu granic mobilności. Sieć EURES nastawiona jest na doradztwo i wspomaganie poszukujących pracy chcących pracować w innym kraju członkowskim oraz pracodawców poszukujących pracowników z za granicą. W PUP jest również przekazywana informacja z zakresu zagadnień związanych z poruszaniem się na europejskim rynku pracy poprzez portal Komisji Europejskiej [www.eures.europa.eu](http://www.eures.europa.eu).

Asystent EURES udzielił 418 porad dotyczące warunków życia i pracy w poszukiwanych zawodach oraz możliwości zatrudnienia w poszczególnych krajach. W 2012 roku zorganizowano 14 giełd pracy (spotkania z pracodawcą zgłaszającym ofertę pracy z wyselekcjonowaną przez pośredników grupą bezrobotnych), które dotyczyły naboru na stanowiska: kierownik sklepu, kasjer – sprzedawca, konfeksjoner, aparatowy, magazynier, pracownik ochrony fizycznej bez licencji, pracownik pomocniczy, pakowacz, kopacz rowów, kontroler jakości, technik utrzymania ruchu.

### 2.3. PORADNICTWO ZAWODOWE I INFORMACJA ZAWODOWA

Poradnictwo zawodowe i informacja zawodowa mają na celu udzielenie pomocy osobom bezrobotnym i poszukującym pracy w wyborze odpowiedniego zawodu i miejsca zatrudnienia, kierunku kształcenia i szkolenia oraz pracodawcom w doborze kandydatów do pracy.

W 2012 r. poradnictwo zawodowe powyższe cele realizowało w formie porad indywidualnych i grupowych oraz informacji indywidualnej i grupowej, a także w ramach spotkań informacyjno – aktywizujących.

Poradnictwem zawodowym objęto także osadzonych w Zakładzie Karnym w Wołowie. Celem prowadzonych zajęć było przygotowanie osadzonych do odnalezienia się na rynku pracy po opuszczeniu zakładu karnego oraz przybliżenie różnych form aktywności proponowanych przez PUP w Wołowie.

Szczegółowy wykaz działań w ramach poradnictwa zawodowego w 2012 r. przedstawia tabela nr 2.

<b>Wyszczególnienie</b>	<b>Dane liczbowe</b>
Osoby objęte poradnictwem indywidualnym	379 osób w ramach 529 wizyt
Osoby, które skorzystały z rozmowy wstępnej	253 osoby
Osoby objęte poradnictwem grupowym	55 osób w ramach 10 grup
Osoby, które objęto grupową informacją zawodową	104 osoby w ramach 19 spotkań
Osoby objęte poradnictwem zawodowym w ramach Indywidualnego Planu Działania	297 osób



Osoby osadzone w Zakładzie Karnym w Wołowie objęte poradnictwem zawodowym grupowym	165 osób w ramach 12 spotkań
--	------------------------------

*Tabela nr 2. Usługi poradnictwa zawodowego zrealizowane w 2012 roku.*

*Źródło: Opracowanie własne*

## 2.4. ORGANIZACJA SZKOLEŃ

W 2012 roku 127 osób ukończyło szkolenia, które dotyczyły przede wszystkim nabycia przez bezrobotnych nowych kwalifikacji, uzupełnienia kwalifikacji bądź ich zmiany. PUP organizował szkolenia w trybie indywidualnym, na które warunkiem uzyskania skierowania było uzasadnienie celowości skierowania na szkolenie, tzn. uzasadnienie, że ukończenie kursu zapewni uzyskanie odpowiedniej pracy lub podjęcie działalności gospodarczej. Po ukończeniu szkolenia pracę podjęły 34 osoby, co oznacza, że efektywność zatrudnienia przewyższać będzie 18,9% wskaźnik.

Organizacja szkolenia odbywa się na podstawie umowy zawartej w formie pisemnej pomiędzy Urzędem Pracy, a instytucją szkoleniową, posiadającą wpis do rejestru instytucji szkoleniowych, prowadzony przez wojewódzki urząd pracy. Wybór instytucji szkoleniowej dokonywany jest zgodnie z ustawą Prawo zamówień publicznych.

Szkolenia grupowe były realizowane w ramach środków z Europejskiego Funduszu Społecznego oraz środków z Funduszu Pracy.

Szczegółowe dane dotyczące szkoleń zorganizowanych w 2012 roku przedstawia poniższa tabela.

	Liczba osób, które rozpoczęły szkolenie	Liczba osób, które ukończyły szkolenia	Liczba osób, które podjęły pracę w trakcie
<b>Szkolenia bezrobotnych i poszukujących pracy</b>	131	127	34

*Tabela nr 3. Dane liczbowe dotyczące szkoleń realizowanych w 2012 roku*

*Źródło: Opracowanie własne*

Obszary zawodowe szkoleń zorganizowanych w 2012 r. przedstawia tabela nr 4.

Wyszczególnienie	Osoby, które ukończyły szkolenie	Osoby, które podjęły pracę w trakcie lub po ukończeniu szkolenia*
Szkolenie nauczycieli i nauka o kształceniu	1	0
Rachunkowość, księgowość, bankowość, ubezpieczenia, analiza inwestycyjna	11	4
Architektura i budownictwo	39	15
Opieka zdrowotna	1	0
Opieka społeczna (w tym: opieka nad osobami niepełnosprawnymi, starszymi, dziećmi, wolontariat)	21	1
Ochrona własności i osób	1	1
Usługi transportowe, w tym kursy prawa jazdy	39	11
Inne obszary szkoleń	14	2
<b>RAZEM</b>	<b>127</b>	<b>34</b>

Tabela nr 4. Obszary zawodowe szkoleń zorganizowanych w 2012 r.

Źródło: Opracowanie własne.

\* według stanu na dzień 31.01.2013 r. (rzeczywistą efektywność zatrudnienia uzyskuje się wg stanu na 31.03.2013 r.)

Należy nadmienić, iż efektywność szkoleń, według obowiązujących zasad, liczona jest w okresie do 3 miesięcy od daty ukończenia szkolenia. Przedstawiona efektywność zaniżona jest koniecznością oczekiwania na terminy egzaminów i licencji po ukończonych szkoleniach, a także oczekiwaniem na wydanie stosownych dokumentów przez uprawnione organy. Istotnymi czynnikami obniżającymi efektywność zatrudnieniową, zaobserwowanymi na podstawie przeprowadzonych wywiadów z pracodawcami, są także: sezonowy charakter przedsiębiorstw (budownictwo, transport, ogrodnictwo), załamanie się rynku, a co za tym idzie pogorszenie się sytuacji ekonomicznej firm oraz konieczność ograniczenia zatrudnienia, w związku z czym nie są oni w stanie wywiązać się ze złożonej deklaracji zatrudnienia osoby bezrobotnej po przeszkoleniu.

Podpisano ogółem 37 umów z jednostkami szkoleniowymi, w tym 28 umów na szkolenia indywidualne. W 2012 roku koszty zorganizowania szkoleń wyniosły

446.418,46 złotych. Przeciętny koszt szkolenia (z uwzględnieniem stypendiów szkoleniowych) wyniósł 3.515,10 złotych.

## 2.5. INSTRUMENTY RYNKU PRACY

Powiatowy Urząd Pracy w Wołowie w ramach posiadanych środków finansowych zrealizował w ubiegłym roku następujące działania w ramach instrumentów rynku pracy: staże, prace społecznie użyteczne, roboty publiczne, prace interwencyjne, refundacja kosztów wyposażenia lub doposażenia miejsca pracy, dotacje na rozpoczęcie działalności gospodarczej.

Szczegółowe dane liczbowe i wydatkowanie środków finansowych na wyżej wymienione formy przedstawia tabela nr 5.

<b>Instrumenty rynku pracy</b>	<b>Liczba osób, które ukończyły program</b>	<b>Wydatki w zł</b>
Staże	235	1.537.753,38
Prace społecznie użyteczne	60	58.632,00
Roboty publiczne	61	447,123,67
Prace interwencyjnych	1	615,25
Refundacja kosztów wyposażenia lub doposażenia miejsca pracy	56	1.128.318,23
Jednorazowe środki na rozpoczęcie działalności gospodarczej	48	858.064,00

*Tabela nr 5. Instrumenty rynku pracy zrealizowanych w 2012 r.*

*Źródło: Opracowanie własne.*

*\* według stanu na dzień 31.01.2013 r. (rzeczywistą efektywność zatrudnienia uzyskuje się wg stanu na 31.03.2013 r.)*

Największe zainteresowanie wśród bezrobotnych i pracodawców stanowią staże. Efektywność zatrudnienia po zakończonych stażach zorganizowanych w minionym roku przewyższać będzie 37%.

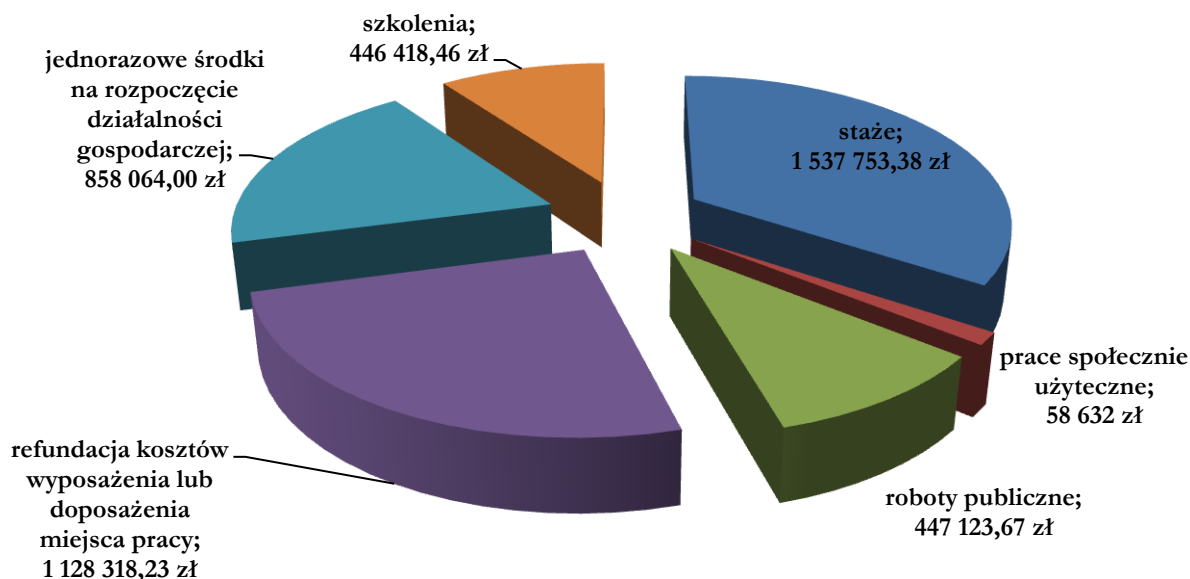
Jednorazowe środki na rozpoczęcie działalności gospodarczej to najefektywniejsza forma aktywizacji bezrobotnych. Spośród 48 osób bezrobotnych, z którymi podpisano umowy, 19 (39,6%) mieszka na wsi, a 29 (60,4%) w mieście.

Szczegółowy wykaz rodzajowy działalności gospodarczych rozpoczętych po uzyskaniu przez osoby bezrobotne bezzwrotnych środków finansowych przedstawia tabela nr 6.

<b>Lp.</b>	<b>Rodzaj działalności gospodarczej</b>	<b>Liczba osób</b>
1	Pośrednictwo w obrocie nieruchomościami	1
2	Pranie, czyszczenie dywanów, tapicerki, foteli, kanap itp.	1
3	Usługi budowlane	11
4	Konserwacja i naprawa pojazdów samochodowych	5
5	Produkcja nadwozi do pojazdów silnikowych: produkcja przyczep i naczep	1
6	Sprzedaż upominków, pamiątek i kwiatów	1
7	Usługi stolarskie	1
8	Sprzedaż detaliczna artykułów chemicznych	1
9	Wystawianie przedstawień artystycznych	1
10	Doradztwo i pośrednictwo finansowe	1
11	Usługi fotograficzne, graficzne, reklamowe oraz internetowe	2
12	Brugarstwo	1
13	Usługi fryzjerskie	2
14	Działalność pilotów wycieczek i przewodników turystycznych	1
15	Usługi krawieckie	1
16	Sprzedaż detaliczna zegarków	1
17	Produkcja sprzętu rehabilitacyjnego	1
18	Chów i hodowla ryb	1
19	Usługi fizjoterapeutyczne	2
20	Apteka	1
21	Pozaszkolne formy edukacji	1
22	Nabijanie i konserwacja klimatyzacji w samochodach	1
23	Sprzedaż detaliczna odzieży	3
24	Sprzedaż detaliczna ryb	1
25	Sprzedaż detaliczna żywności i innych artykułów	1
26	Sprzedaż detaliczna perfum	1
27	Działalność w zakresie architektury	1
28	Produkcja i sprzedaż ogrodzeń betonowych	1
29	Warsztat samochodowy	1
30	Restauracje i pozostałe placówki gastronomiczne – restauracja i pub	1

*Tabela nr 6. Dotacje udzielone w 2012 r. w podziale na rodzaj działalności*  
*Źródło: Opracowanie własne*

Strukturę wydatków na instrumenty i usługi rynku pracy przedstawia poniższy rysunek.



Rysunek nr 14. Wydatki na instrumenty i usługi rynku pracy w 2012

Źródło: Opracowanie własne

### 3. PROJEKTY I PROGRAMY RYNKU PRACY

#### 3.1. PROJEKT WSPÓLFINANSOWANY ZE ŚRODKÓW EUROPEJSKIEGO FUNDUSZU SPOŁECZNEGO

Celem projektu „Aktywność, kwalifikacje – Twój Kapital” współfinansowanego ze środków Europejskiego Funduszu Społecznego w ramach Poddziałania 6.1.3 Programu Operacyjnego Kapitał Ludzki 2007- 2013. W ramach zrealizowanych działań osoby bezrobotne zdobyły dodatkowe umiejętności, nabyły niezbędnego doświadczenia zawodowego, podniosły swoje kwalifikacje oraz pozyskały środki na rozpoczęcie działalności gospodarczej. Całkowity budżet projektu od 2008 roku do 2012 roku wyniósł 6.636.172,40 zł, a wsparcie uzyskało 996 osób.

Rok	Poniesione wydatki	Liczba osób objętych wsparciem
2008	1.030.324,04	178
2009	1.119.676,21	182
2010	2.363.091,68	372
2011	1.100.499,02	140

2012	1.022.581,45	124
<b>Razem</b>	<b>6.636.172,40</b>	<b>996</b>

Tabela nr 7. Wydatki i ilość osób objętych wsparciem w latach 2008 – 2012

Źródło: Opracowanie własne

Tabela poniżej przedstawia ilość osób bezrobotnych biorących udział w poszczególnych formach wsparcia w ramach projektu od początku jego trwania.

Forma wsparcia	Liczba osób
Staż	377
Jednorazowe środki na rozpoczęcie działalności	192
Szkolenia	436
Przygotowanie zawodowe	21

Tabela nr 8. Ilość osób objętych poszczególnymi formami wsparcia w latach 2008 – 2012

Źródło: Opracowanie własne

Marszałek województwa dolnośląskiego przyznał w 2012 roku poszczególnym powiatom środki na realizację projektów współfinansowanych z Europejskiego Funduszu Społecznego w następującej wysokości:

Lp.	Nazwa Powiatowego Urzędu Pracy	Kwota (w tys. zł)	Liczba bezrobotnych obsługiwanych przez PUP (stan na dzień 31.12.2012 r.)
1	PUP w Bolesławcu	1 355,2	4 369
2	PUP w Dzierżoniowie	2 473,5	6 504
3	PUP w Głogowie	1 428,0	4 774
4	PUP w Górze	1 117,8	3 369
5	PUP w Jaworze	1 597,7	4 384
6	PUP w Jeleniej Górze	2 670,9	7 799
7	PUP w Kamiennej Górze	1 178,5	3 395
8	PUP w Kłodzku	4 966,0	14 917
9	PUP w Legnicy	2 652,7	8 679
10	PUP w Lubaniu	1 651,7	4 328
11	PUP w Lubinie	1 094,6	4 158
12	PUP w Lwówku Śląskim	1 248,6	3 932
13	PUP w Miliczu	695,2	2 351
14	PUP w Oleśnicy	1 671,6	5 989

15	PUP w Oławie	973,4	3 863
16	PUP w Polkowicach	977,9	3 373
17	PUP w Strzelinie	911,8	2 801
18	PUP w Środzie Śląskiej	661,1	2 567
19	PUP w Świdnicy	2 483,4	8 942
20	PUP w Trzebnicy	1 119,6	3 945
21	PUP w Wałbrzychu	3 957,7	12 517
22	PUP w Wołowie	1 097,2	3 881
23	PUP we Wrocławiu	5 016,0	22 281
24	PUP w Ząbkowicach	2 493,5	5 409
25	PUP w Zgorzelcu	1 199,3	4 580
26	PUP w Złotoryi	1 664,3	4 262

Tabela nr 9. Wysokość środków przyznanych poszczególnym powiatom w 2012 r.

Źródło: Opracowanie własne

Przy określaniu kwot dofinansowania uwzględnia się następujące wskaźniki:

- skalę napływów do bezrobocia i odpływów z bezrobocia,
- udział osób będących w szczególnej sytuacji na rynku pracy w ogólnej liczbie bezrobotnych,
- stopę bezrobocia,
- wskaźnik efektywności realizowanych usług i instrumentów rynku pracy.

### **3.2. REALIZACJA PROJEKTÓW WSPÓLFINANSOWANYCH ZE ŚRODKÓW REZERWY MINISTRA PRACY I POLITYKI SPOŁECZNEJ NA PROGRAMY NA RZECZ PROMOCJI ZATRUDNIENIA, ŁAGODZENIA SKUTKÓW BEZROBOCIA I AKTYWIZACJI ZAWODOWEJ W 2012 ROKU**

W 2012 roku, na wniosek Powiatowego Urzędu Pracy w Wołowie, przyznano dodatkowe środki Funduszu Pracy z rezerwy Ministra Pracy i Polityki Społecznej.

Poniższa tabela przedstawia zrealizowane z tych środków programy na rzecz promocji zatrudnienia, łagodzenia skutków bezrobocia i aktywizacji zawodowej bezrobotnych.

Lp.	Nazwa programu	Budżet programu	Ilość osób objętych wsparciem
1	Aktywizacja zawodowa bezrobotnych do 30 roku życia <ul style="list-style-type: none"> <li>• Szkolenia</li> <li>• Staże</li> </ul>	261.883,23	41

	<ul style="list-style-type: none"> <li>• Refundacja stanowiska pracy</li> <li>• Dotacje</li> </ul>		
2	Aktywizacja zawodowa osób będących w szczególnej sytuacji na rynku pracy <ul style="list-style-type: none"> <li>• Szkolenia</li> <li>• Refundacja stanowiska pracy</li> <li>• Dotacje</li> </ul>	310.820,69	22
3	Aktywizacja zawodowa osób powyżej 50 roku życia <ul style="list-style-type: none"> <li>• Staże</li> <li>• Refundacja stanowiska pracy</li> </ul>	119.250,02	11
4	Staże dla osób do 30 roku życia	11.744,78	5
5	Staż szansą na zatrudnienie osób w szczególnej sytuacji na rynku pracy	11.173,70	5
6	Aktywizacja zawodowa osób będących w szczególnej sytuacji na rynku pracy <ul style="list-style-type: none"> <li>• Refundacja stanowiska pracy</li> <li>• Dotacje</li> </ul>	143.360,00	7
<b>Razem</b>		<b>715.015,78</b>	<b>91</b>

*Tabela nr 10. Programy realizowane ze środków Rezerwy Ministra w 2012 r.*

*Źródło: Opracowanie własne*

### **3.3. PROJEKTY REALIZOWANE ZE ŚRODKÓW PFRON**

Powiatowy Urząd Pracy w Wołowie od 2006 r. realizuje program “JUNIOR-program aktywizacji zawodowej absolwentów niepełnosprawnych”, który ma na celu poprawę trudnej sytuacji niepełnosprawnych absolwentów na rynku pracy. Celem programu jest umożliwienie wejścia w życie zawodowe młodym osobom niepełnosprawnym. Adresatami programu są osoby z orzeczoną znaczną, umiarkowaną lub lekką stopniem niepełnosprawności w wieku do 25 lub w przypadku osób, które ukończyły szkołę wyższą – do 27 roku życia.

Absolwentom skierowanym na staż w ramach programu JUNIOR przysługuje dofinansowanie będące świadczeniem na rehabilitację zawodową. Wysokość dofinansowania wynosi 50% najniższego wynagrodzenia dla osób niepełnosprawnych zaliczonych do znacznego stopnia niepełnosprawności, 40% dla osób z umiarkowaną stopniem niepełnosprawności oraz 30% najniższego wynagrodzenia dla osób zaliczonych do lekkiego stopnia niepełnosprawności.



Absolwentowi z tytułu odbywania stażu przysługuje także co miesiąc stypendium wysokości zasiłku dla osoby bezrobotnej finansowane ze środków Funduszu Pracy.

Pracodawcy, którzy biorą udział w programie JUNIOR otrzymują premię w wysokości 20% najniższego wynagrodzenia za każdego absolwenta ze stopniem znacznym lub umiarkowanym niepełnosprawności bądź absolwenta ze szkoły specjalnej oraz premię w wysokości 10% najniższego wynagrodzenia za stażystę z lekkim stopniem niepełnosprawności.

W ramach realizowanego programu absolwenci otoczeni są wsparciem ze strony pracodawców oraz doradców zawodowych PUP w Wołowie.

Uczestnictwo w programie JUNIOR zwiększa możliwości zawodowe bezrobotnych absolwentów. Daje szansę zatrudnienia oraz zdobycia doświadczenia zawodowego w ramach odbywanego stażu. Efektem towarzyszącym realizacji programu jest przełamanie barier psychologicznych u pracodawców, związanych z zatrudnieniem osób niepełnosprawnych.

Na przestrzeni lat 2006 – 2012 w ramach programu staż odbyło 67 niepełnosprawnych absolwentów z orzecznym znacznym, umiarkowanym bądź lekkim stopniem niepełnosprawności.

Doświadczenie na przestrzeni lat 2006 - 2012 uczestnictwa w programie JUNIOR wskazuje na zasadność jego realizacji, gdyż dla młodych ludzi niepełnosprawnych jest szansą podjęcia okresowego, a niekiedy stałego zatrudnienia, a każdorazowo zdobycia pierwszego doświadczenia zawodowego.

Po zakończeniu stażu realizowanego w ramach programu JUNIOR w latach 2006 – 2012 zatrudnienie podjęło 13 osób niepełnosprawnych do 25 roku życia.

Poniższa tabela przedstawia ilość środków wykorzystanych na realizację programu JUNIOR w latach 2006 – 2012.

Wyszczególnienie	2006	2007	2008	2009	2010	2011	2012
Środki PFRON wykorzystane na realizację programu JUNIOR	9.848,40	25.084,88	20.342,39	33.758,06	33.808,20	39.134,81	45.421,34
Ilość niepełnosprawnych absolwentów uczestniczących w programie JUNIOR	6	9	10	9	10	10	13
Ilość pracodawców uczestniczących w programie JUNIOR	6	8	10	8	7	10	8

Tabela nr 11. Środki wykorzystane na realizację programu JUNIOR

Źródło: Opracowanie własne

## 4. ORGANIZACJA I ZARZĄDZANIE

### 4.1. STRUKTURA ORGANIZACYJNA

W Powiatowym Urzędzie Pracy w Wołowie utworzono następujące komórki organizacyjne:

- Dyrektor,
- z-ca Dyrektora,
- Centrum Aktywizacji Zawodowej , w skład którego wchodzi:
  - wieloosobowe stanowisko ds. pośrednictwa pracy – 2 osoby,
  - wieloosobowe stanowisko ds. instrumentów rynku pracy – 4 osoby,
  - wieloosobowe stanowisko ds. poradnictwa zawodowego – 2 osoby,
  - Klub Pracy – 1 osoba,
- Wieloosobowe stanowisko ds. ewidencji, świadczeń i informacji – 3 osoby,
- Referat finansowo-księgowy – 3 osoby,
- Wieloosobowe stanowisko ds. kadrowo-organizacyjnych – 1 osoba,
- Stanowisko ds. informatyki i statystyki – 1 osoba,
- Filia w Brzegu Dolnym – 3 osoby.

Filia jest wyodrębnioną organizacyjnie częścią PUP realizującą ustawowe zadania komórek organizacyjnych na obszarze gminy Brzeg Dolny.

#### 4.2. ZATRUDNIENIE W POWIATOWYM URZĘDZIE PRACY W WOŁOWIE

Według stanu na dzień 31.12.2012 r. w PUP w Wołowie zatrudnione były 22 osoby. Poziom ich wykształcenia przedstawia tabela poniżej.

Ogółem	Wyższe		Średnie
	licencjackie	magisterskie	
22	8	8	6

*Tabela nr 12. Wykształcenie zatrudnionych w PUP w Wołowie pracowników według stanu na dzień 31.12.2012 r.*

*Źródło: Opracowanie własne.*

Poziom zatrudnienia na przestrzeni lat 2010 – 2012 przedstawia tabela.

Rok	Liczba zatrudnionych osób
2010	25
2011	25
2012	22

*Tabela nr 12.. Ilość zatrudnionych pracowników w PUP w Wołowie (w latach 2010 -2012),*

*Źródło: Opracowanie własne.*

Przeciętne wynagrodzenie pracowników zatrudnionych w urzędzie pracy wynosiło:

- Brutto – 2.786, 74 zł
- Netto – 2.007,68 zł.

#### 4.3. ZATRUDNIENIE W POWIATOWYCH URZĘDACH PRACY W WOJEWÓDZTWIE DOLNOŚLĄSKIM

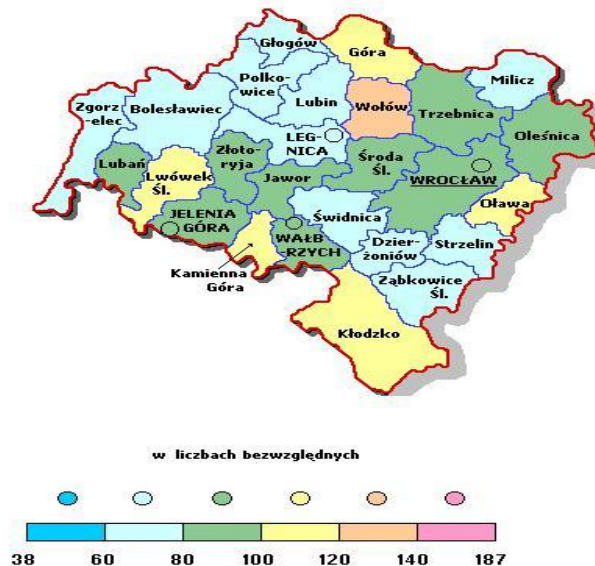
W roku 2012 Wydział Analiz i Statystyki Ministerstwa Pracy i Polityki Społecznej opracowało raport dotyczący zatrudnienia w urzędach pracy i poziom bezrobocia w końcu 2011 roku. Poniżej znajdują się dane o zatrudnieniu dotyczące województwa dolnośląskiego.

Wyszczególnienie	Liczba bezrobotnych	Liczba zatrudnionych w PUP	w tym na stanowiskach			Liczba bezrobotnych przypadających na jednego			
			kluczowych	w tym		pracownika PUP	pracownika kluczowego w PUP	pośrednika pracy w PUP	doradcę zawodowego w PUP
				pośredników pracy	doradców zawodowych				
Powiatowy Urząd Pracy w Bolesławcu	3 788	51	17	8	3	74	223	474	1 263
Powiatowy Urząd Pracy w Dzierżoniowie	6 191	77	29	17	5	80	213	364	1 238
Powiatowy Urząd Pracy w Głogowie	4 360	67	29	14	7	65	150	311	623
Powiatowy Urząd Pracy w Górze	3 195	29	9	4	2	110	355	799	1 598
Powiatowy Urząd Pracy w Jaworze	4 143	43	11	4	2	96	377	1 036	2 072
Powiatowy Urząd Pracy w Kamiennej Górze	3 248	30	13	7	3	108	250	464	1 083
Powiatowy Urząd Pracy w Kłodzku	13 597	123	47	29	8	111	289	469	1 700
Powiatowy Urząd Pracy w Lubaniu	4 354	48	19	9	3	91	229	484	1 451
Powiatowy Urząd Pracy w Lubinie	3 776	61	20	10	4	62	189	378	944
Powiatowy Urząd Pracy w Lwówku Śląskim	3 745	35	14	7	3	107	268	535	1 248
Powiatowy Urząd Pracy w Miliczu	2 220	28	11	6	2	79	202	370	1 110
Powiatowy Urząd Pracy w Oleśnicy	5 493	64	24	13	4	86	229	423	1 373
Powiatowy Urząd Pracy w Olawie	3 456	30	8	6	1	115	432	576	3 456
Powiatowy Urząd Pracy w Polkowicach	3 362	44	17	8	3	76	198	420	1 121
Powiatowy Urząd Pracy w Strzelinie	2 331	34	14	6	3	69	167	389	777
Powiatowy Urząd Pracy w Środzie Śląskiej	2 286	25	10	4	2	91	229	572	1 143
Powiatowy Urząd Pracy w Świdnicy	7 510	114	44	22	12	66	171	341	626
Powiatowy Urząd Pracy w Trzebnicy	3 415	36	19	9	5	95	180	379	683
Powiatowy Urząd Pracy w Wałbrzychu	11 469	118	44	20	12	97	261	573	956
Powiatowy Urząd Pracy w Wołowie	3 437	25	8	3	2	137	430	1 146	1 719
Powiatowy Urząd Pracy w Ząbkowicach Śląskich	5 172	67	17	8	4	77	304	647	1 293
Powiatowy Urząd Pracy w Zgorzlecu	4 079	57	19	10	4	72	215	408	1 020
Powiatowy Urząd Pracy w Złotoryi	4 173	50	14	7	3	83	298	596	1 391
Powiatowy Urząd Pracy w Jeleniej Górze - powiaty ziemski i grodzki	7 679	88	28	11	7	87	274	698	1 097
Powiatowy Urząd Pracy w Legnicy - powiaty ziemski i grodzki	8 353	120	59	33	8	70	142	253	1 044
Powiatowy Urząd Pracy we Wrocławiu - powiaty ziemski i grodzki	18 743	225	88	45	20	83	213	417	937

Tabela nr 13. Liczba bezrobotnych i pracowników zatrudnionych w PUP województwa dolnośląskiego w końcu 2011 roku.

Źródło: Opracowanie Wydziału Analiz i Statystyki Ministerstwa Pracy i Polityki Społecznej.

## Liczba bezrobotnych przypadających na jednego PRACOWNIKA powiatowego urzędu pracy w województwie dolnośląskim w końcu 2011 roku



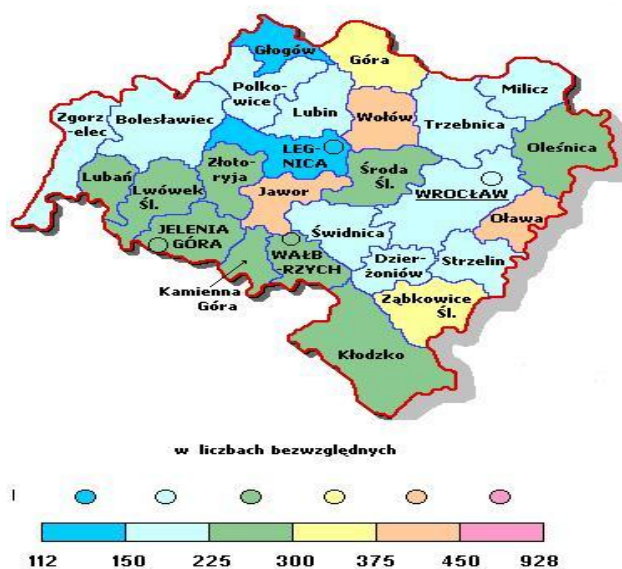
Rysunek nr 15.

Źródło: Opracowanie Wydziału Analiz i Statystyki Ministerstwa Pracy i Polityki Społecznej.

W końcu 2011 r. najmniej bezrobotnych przypadowało na 1 pracownika powiatowego urzędu pracy w Lubinie (62 bezrobotnych), Głogowie (65 bezrobotnych), Strzelinie (69 osób).

Najgorzej wyglądała sytuacja w powiatowych urzędach pracy w Wołowie (137 osób).

## Liczba bezrobotnych przypadających na jednego PRACOWNIKA KLUCZOWEGO w powiatowym urzędzie pracy w województwie dolnośląskim w końcu 2011 roku



Rysunek nr 16

Źródło: Opracowanie Wydziału Analiz i Statystyki Ministerstwa Pracy i Polityki Społecznej.

W końcu 2011 r. najmniej bezrobotnych przypadło na 1 pracownika kluczowego powiatowego urzędu pracy w Legnicy (142 bezrobotnych) i Głogowie (150 bezrobotnych).

Najgorzej wyglądała sytuacja w powiatowych urzędach pracy w Wołowie (430 osób) i Jaworze (377 osób).

**Liczba bezrobotnych przypadających na jednego POŚREDNIKA PRACY  
w powiatowym urzędzie pracy w województwie dolnośląskim  
w końcu 2011 roku**



Rysunek nr 17

Źródło: Opracowanie Wydziału Analiz i Statystyki Ministerstwa Pracy i Polityki Społecznej.

W końcu 2011 r. najmniej bezrobotnych przypadło na 1 pośrednika pracy powiatowego urzędu pracy w Legnicy (253 bezrobotnych).

Najgorzej wyglądała sytuacja w powiatowych urzędach pracy w Wołowie (1 146 osób) i w Jaworze (1 036 osób).

**Liczba bezrobotnych przypadających na jednego  
DORADCĘ ZAWODOWEGO  
w powiatowym urzędzie pracy w województwie dolnośląskim  
w końcu 2011 roku**



*Rysunek nr 18*

*Źródło: Opracowanie Wydziału Analiz i Statystyki Ministerstwa Pracy i Polityki Społecznej.*

W końcu 2011 r. najmniej bezrobotnych przypadło na 1 doradcę zawodowego powiatowego urzędu pracy w Głogowie (623 bezrobotnych), Świdnicy (626 bezrobotnych) i Trzebnicy (683 osób).

Najgorzej wyglądała sytuacja w powiatowym urzędzie pracy w Oławie (3 456 osób) i Jaworze (2 072 osoby).

W urzędzie pracy w Wołowie na jednego doradcę zawodowego przypada 1 719 bezrobotnych.